

**КОРИСНИЧКО УПАТСТВО ЗА РАБОТА СО
Е-МАИЛ СЕРВИСОТ НА UNET**

**USER MANUAL FOR WORKING WITH THE UNET
E-MAIL SERVICE**



Содржина / Contents

РАБОТЕЊЕ СО Е-МАИЛ СЕРВИСОТ НА UNET / WORKING WITH THE UNET E-MAIL SERVICE	3
ПРИСТАП ДО WEB MAIL / ACCESSING WEBMAIL	4
ПОСТАВУВАЊЕ НА ПРЕФЕРЕНЦИ / SETTING PREFERENCES	4
ПОСТАВУВАЊЕ НА ПАПКИ / SETTING FOLDERS	6
ПОСТАВУВАЊЕ НА ИДЕНТИТЕТИ / SETTING IDENTITIES	7
ПОСТАВУВАЊЕ НА ФИЛТРИ – АВТОМАТСКИ ОДГОВОР / SETTING FILTERS – AUTOMATIC RESPONSE	8
ПОСТАВУВАЊЕ НА Е-МАИЛ КЛИЕНТ / SETTING E-MAIL CLIENT	11

Новиот маил сервер ги има следните спецификации:

1. SSL и STARTLS енкриптирана комуникација
2. POP3/POP3S и IMAP/IMAPS протоколи
3. Филтри за управување со пораките, како и можност за додавање автоматски одговор
4. Големина на секое е-маил сандаче изнесува 10GB.
5. Зголемување на е-маил сандачето за секој нареден 1GB до мах. плус 5GB по услови од актуелен ценовник.
6. Спонзорирани е-маил адреси имаат големина на сандаче од 1GB ,со можност за зголемување од 1GB до мах. 5GB по услови од актуелен ценовник.
7. Администраторски панел за додавање и управување со корисници (не е дел од ова упатство)

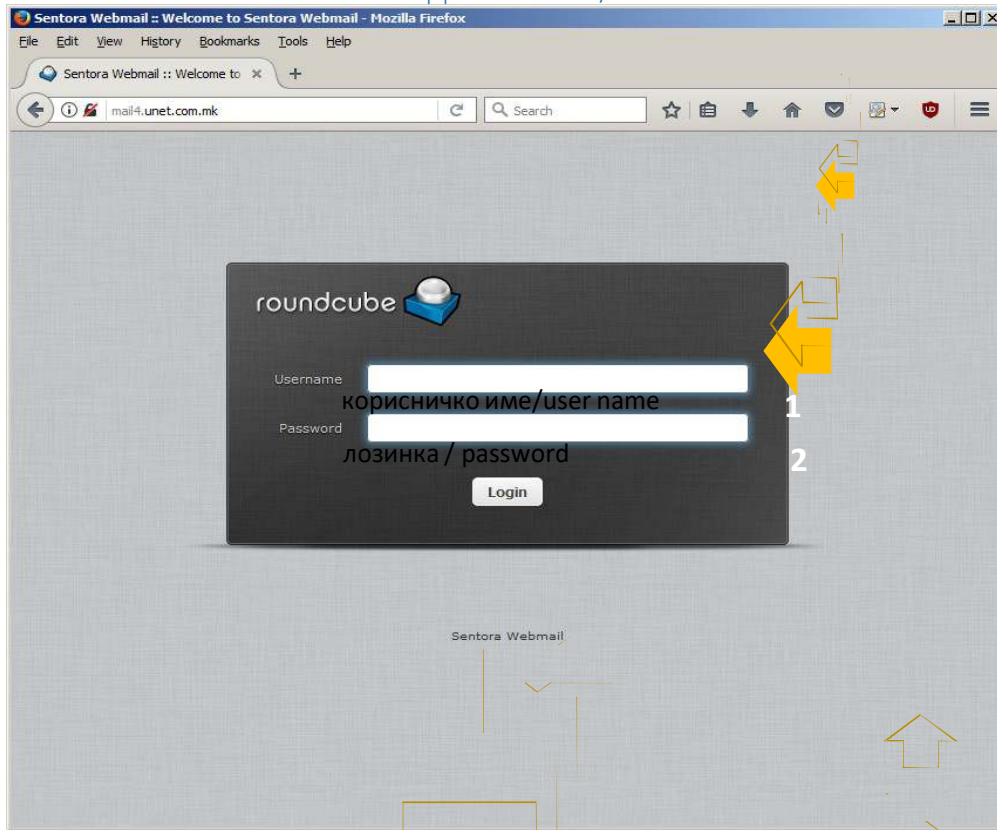
За да можете како корисник да го користите новиот е-маил сервер потребно е да:

- ги знаете своето корисничко име и лозинка
- да користите прелистувач за интернет
- да користите софтвер за маил клиент, или мејл клиент за мобилен уред
- да ги користите следните параметри за подесување на мејл клиентот:
 - o адреса на мејл серверот: mail. sopstven domen.com.mk
 - o порта за испраќање на мејлови: 25 и 587 (препорачано 587, во некои јавни мрежи како хотели, аеродроми, неможе да се користи порта 25)
 - o порта за прием на мејлови: 110 за POP3 и 143 за IMAP, 993 за POP3S и 995 за IMAPS
 - o тип на мејл сервер: за примање POP3/ POP3S и IMAP/IMAPS, за праќање SMTP

New mail server has following specifications:

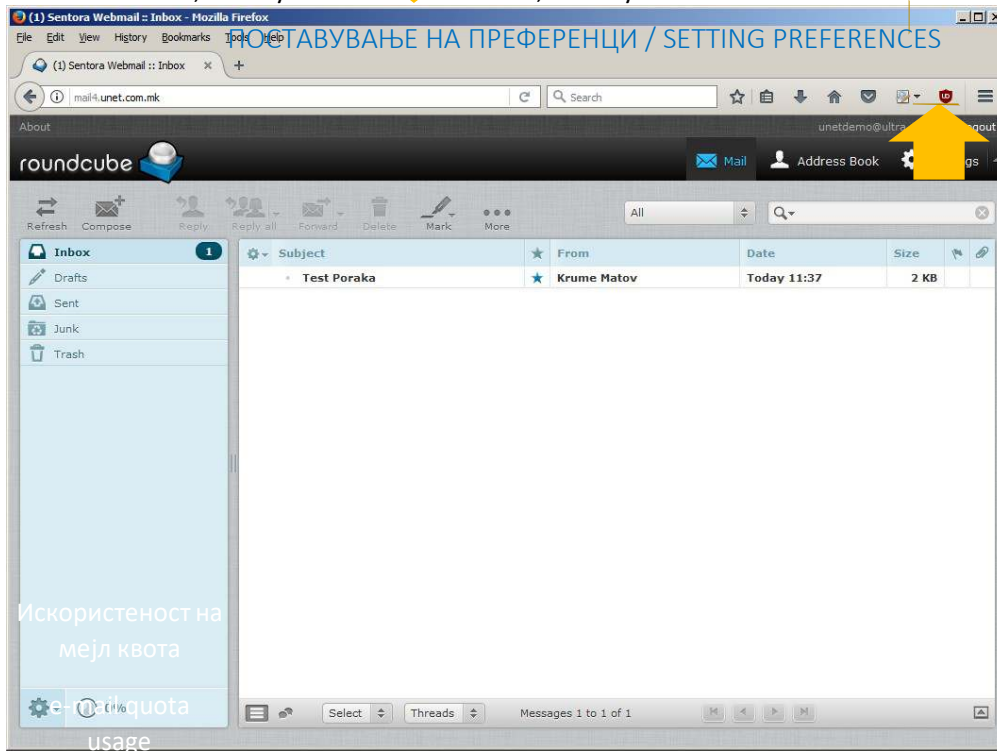
1. SSL and STARTLS encrypted communication
2. POP3/POP3S and IMAP/IMAPS protocols
3. Filters for managing the messages, possibility to add automatic response like “out of office”
4. The size of each e-mail box is 10GB.
5. Increase of the mailbox for each subsequent 1GB up to max. plus 5GB according to the conditions of the current price list.
6. Sponsored e-mail addresses have a mailbox size of 1GB, with the possibility of increasing from 1GB to a maximum of 5GB under the terms of the current price list.
7. Administration panel for adding and managing users (it is not part of this manual) In order to use new mail server, you have to:
 - Know your user`s name and password
 - to use an internet browser
 - use email client software, or a mobile email client
 - to use following parameters to set up Your mail client:
 - o address of the mail server: mail. your domen.com.mk
 - o port for outgoing mail: 25 and 587 (587 is recommended due to blocking port 25 in some public networks like hotels, airports, etc.)
 - o port for incoming mail: 110 for POP3 and 143 for IMAP, 993 for POP3S and 995 for IMAPS
 - o type of the mail server: for incoming mail POP3/ POP3S and IMAP/IMAPS, for sending SMTP

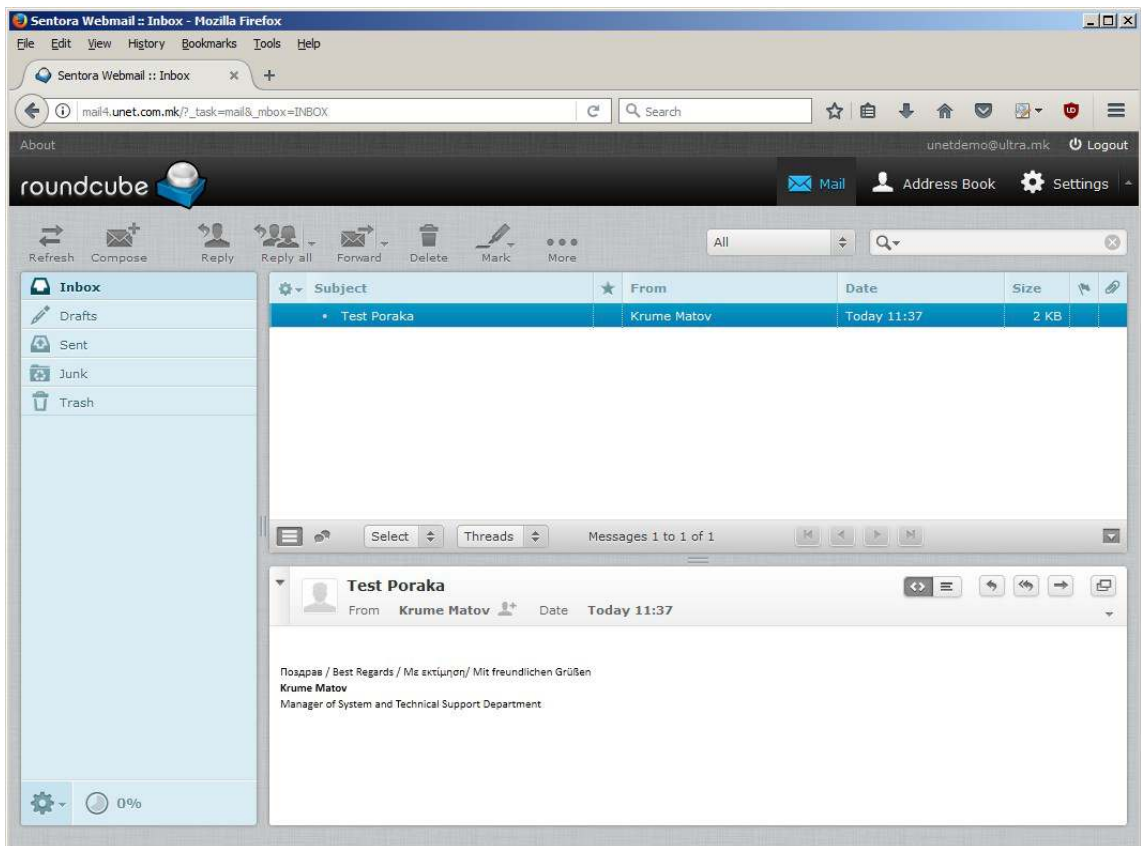
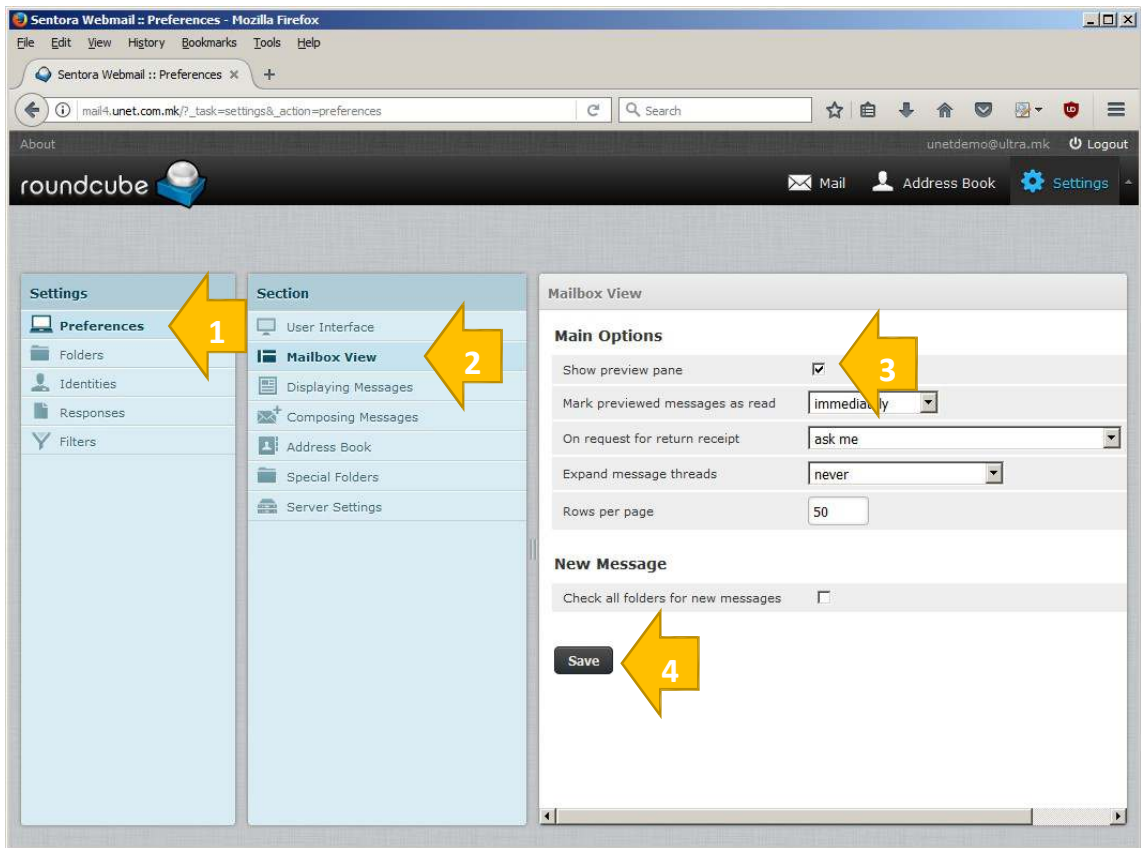
ПРИСТАП ДО WEBMAIL / ACCESSING WEBMAIL



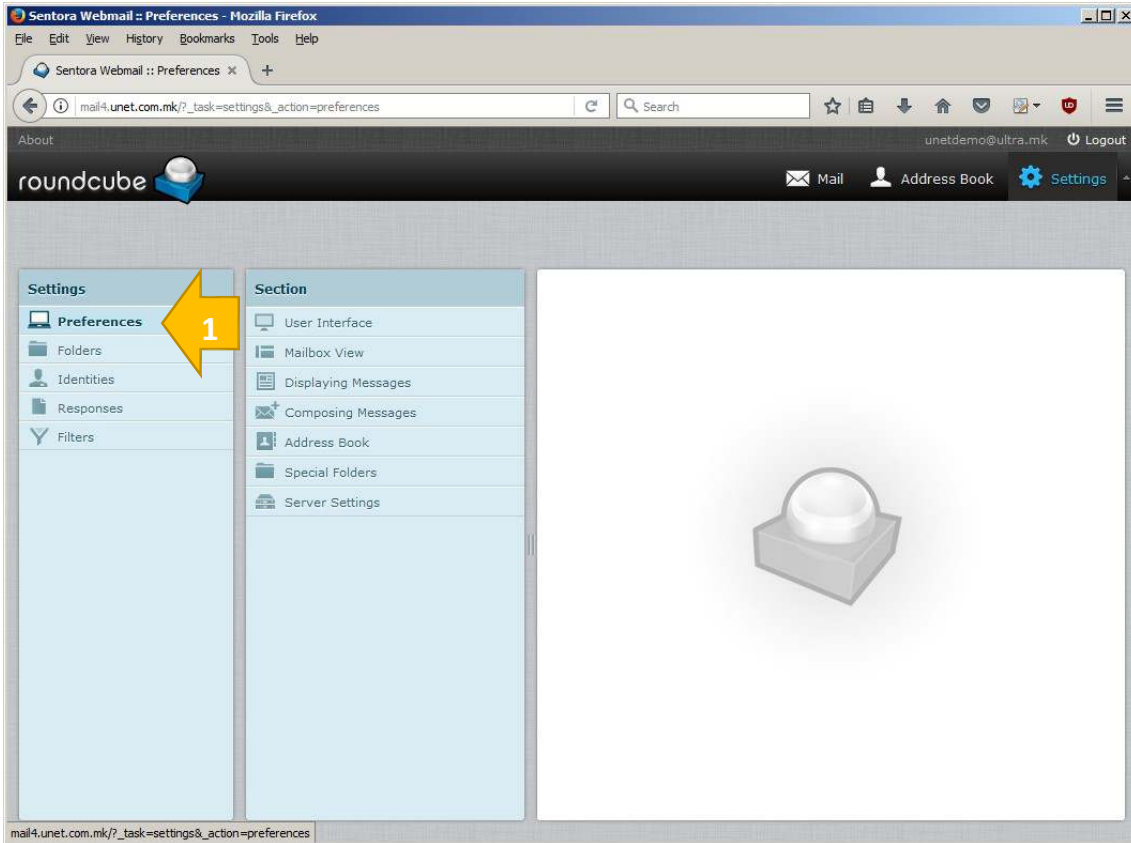
Во полето за корисничко име, се внесува целосната ваша е-маил адреса која ја имате закупено.

In the username field, enter your full e-mail address, which you have rented.

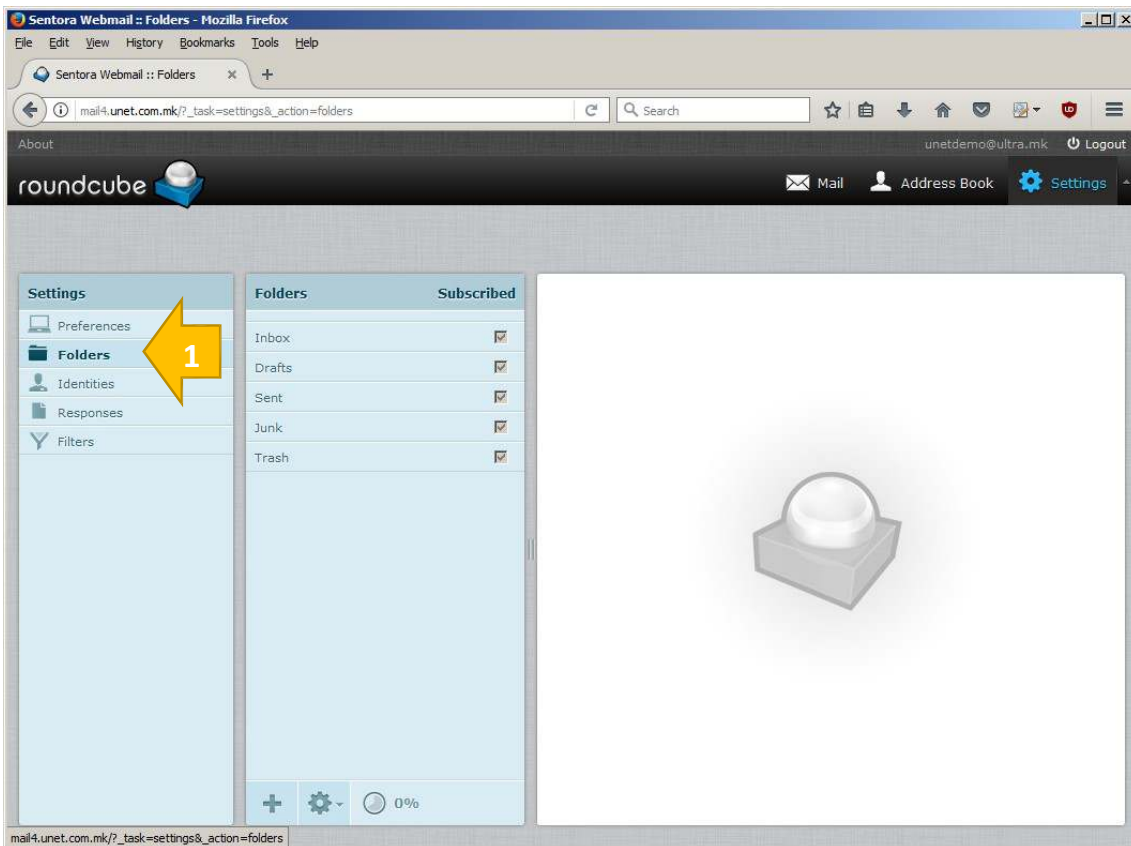




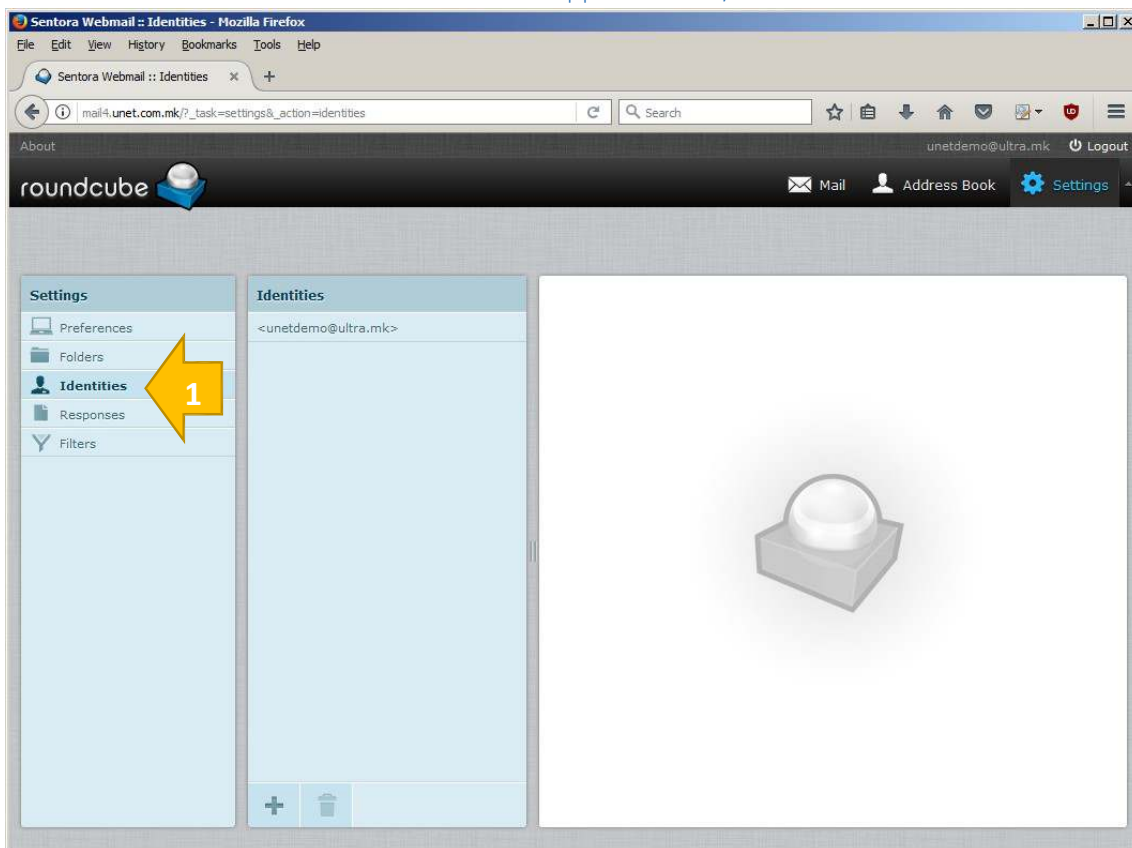
ПОСТАВУВАЊЕ НА ПРЕФЕРЕНЦИ / SETTING PREFERENCES

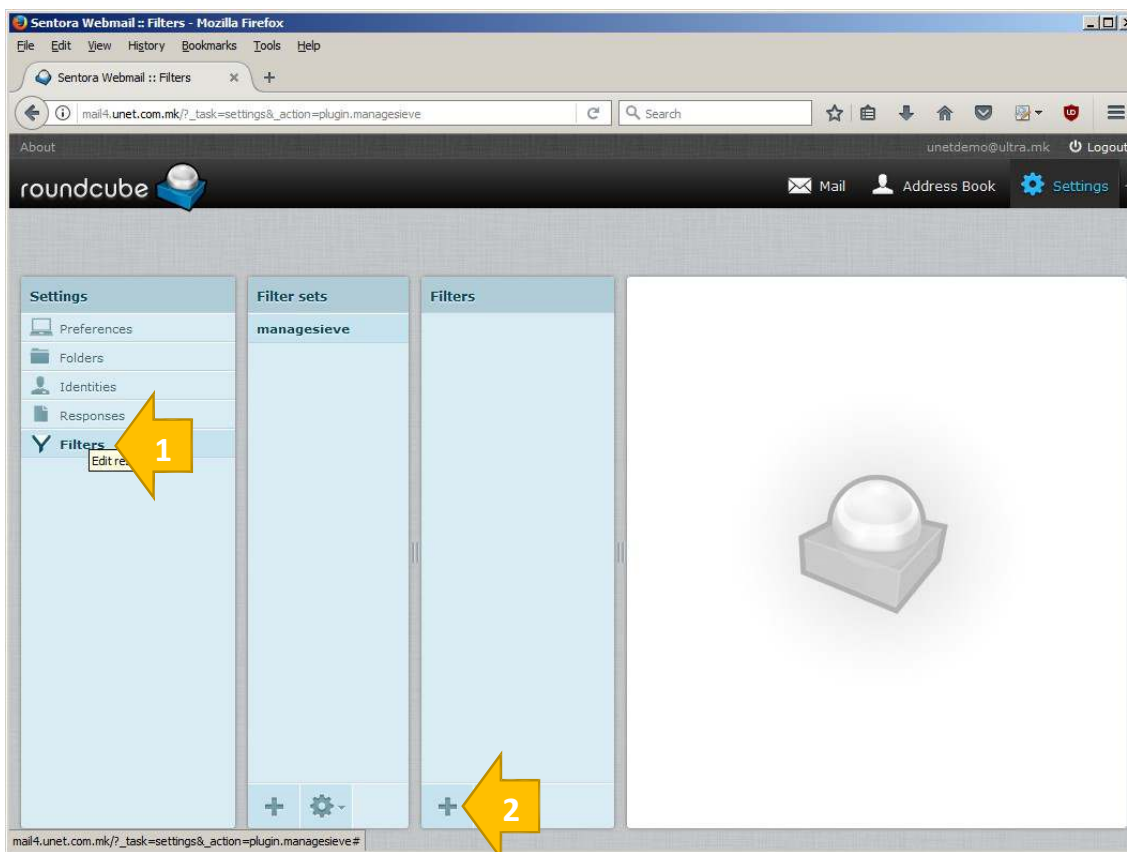
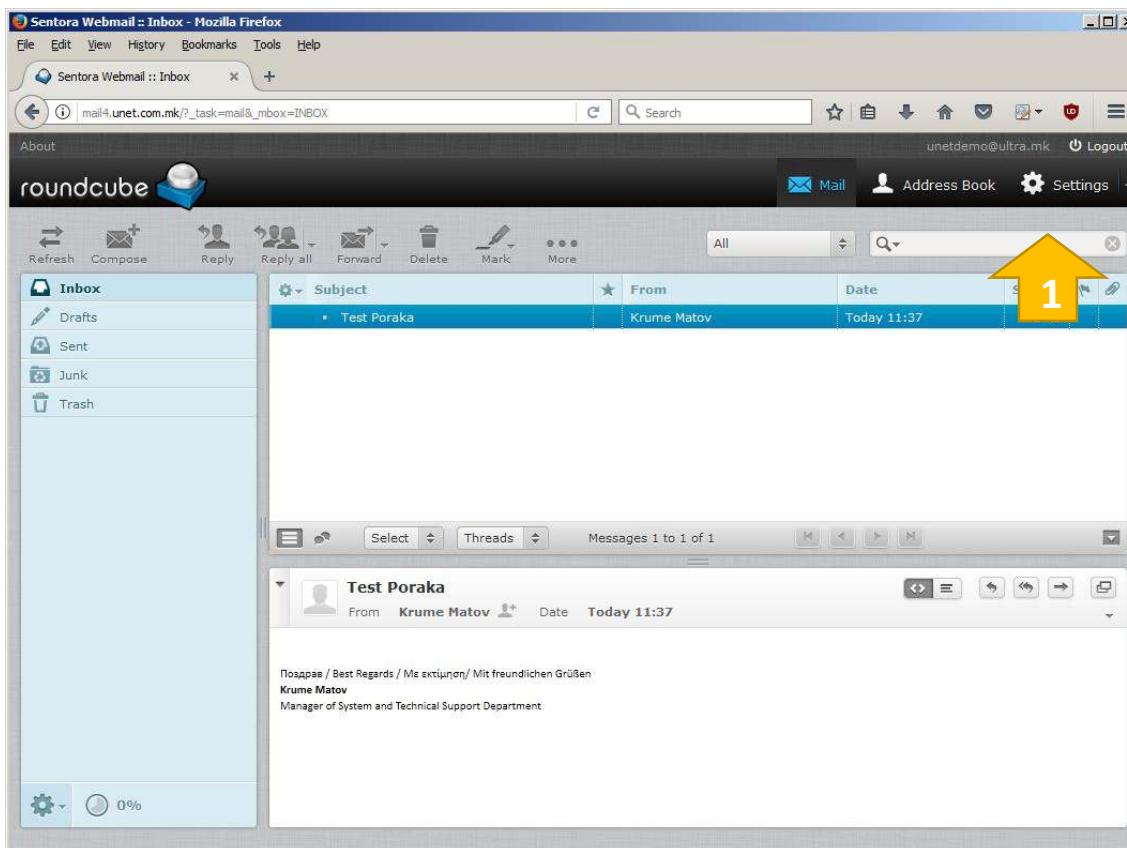


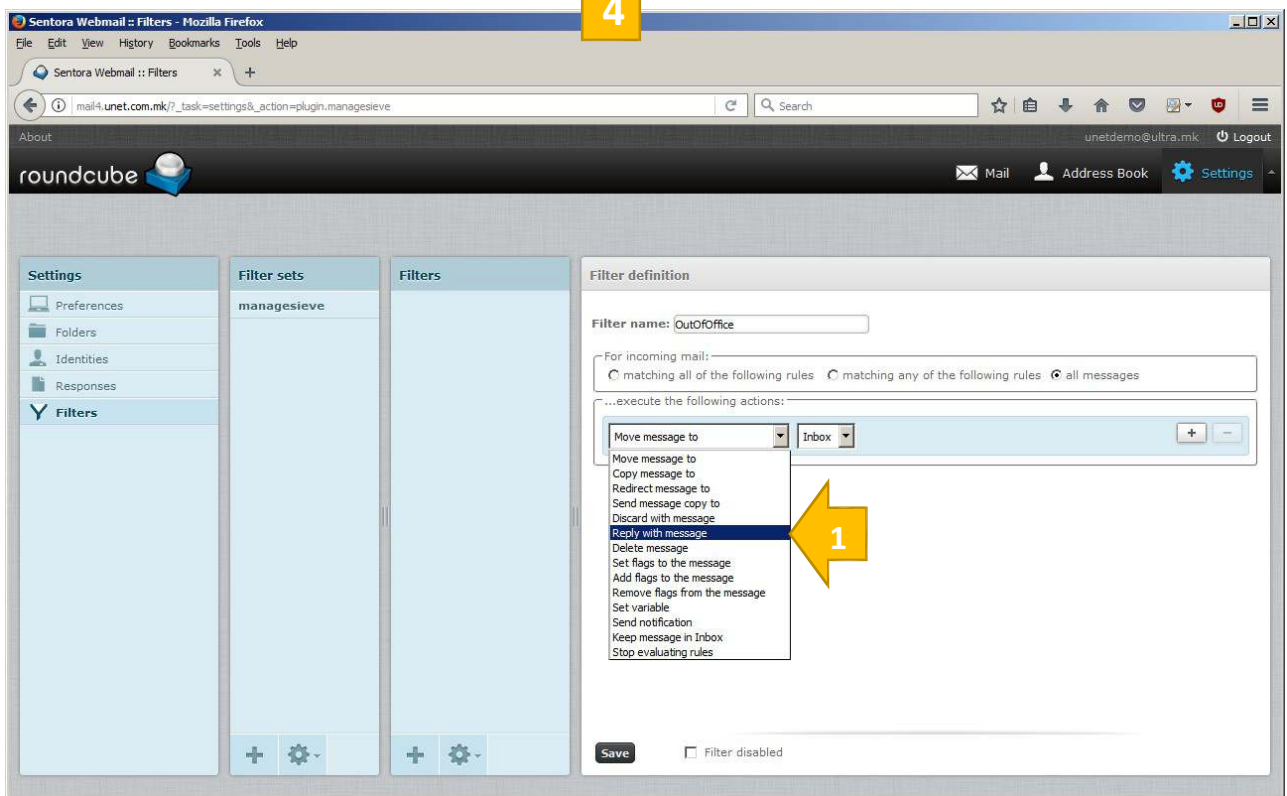
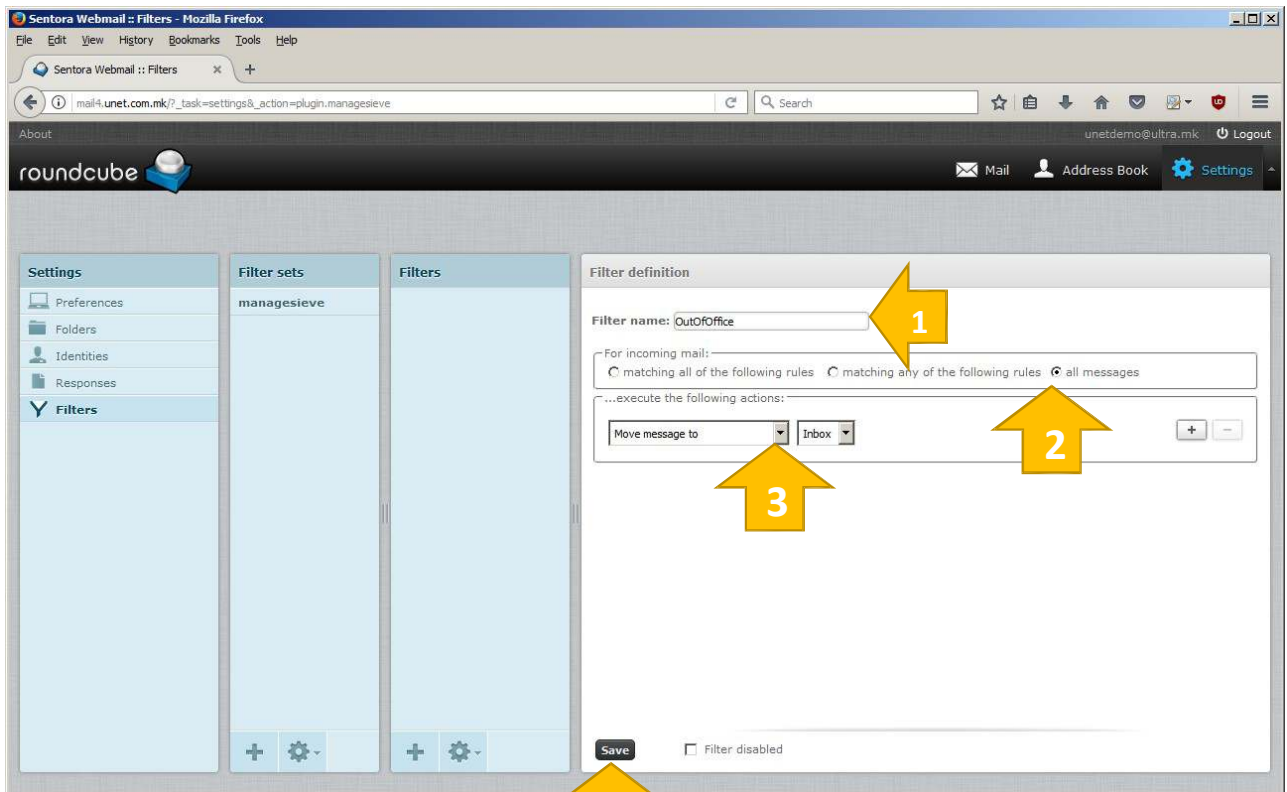
ПОСТАВУВАЊЕ НА ПАПКИ / SETTING FOLDERS

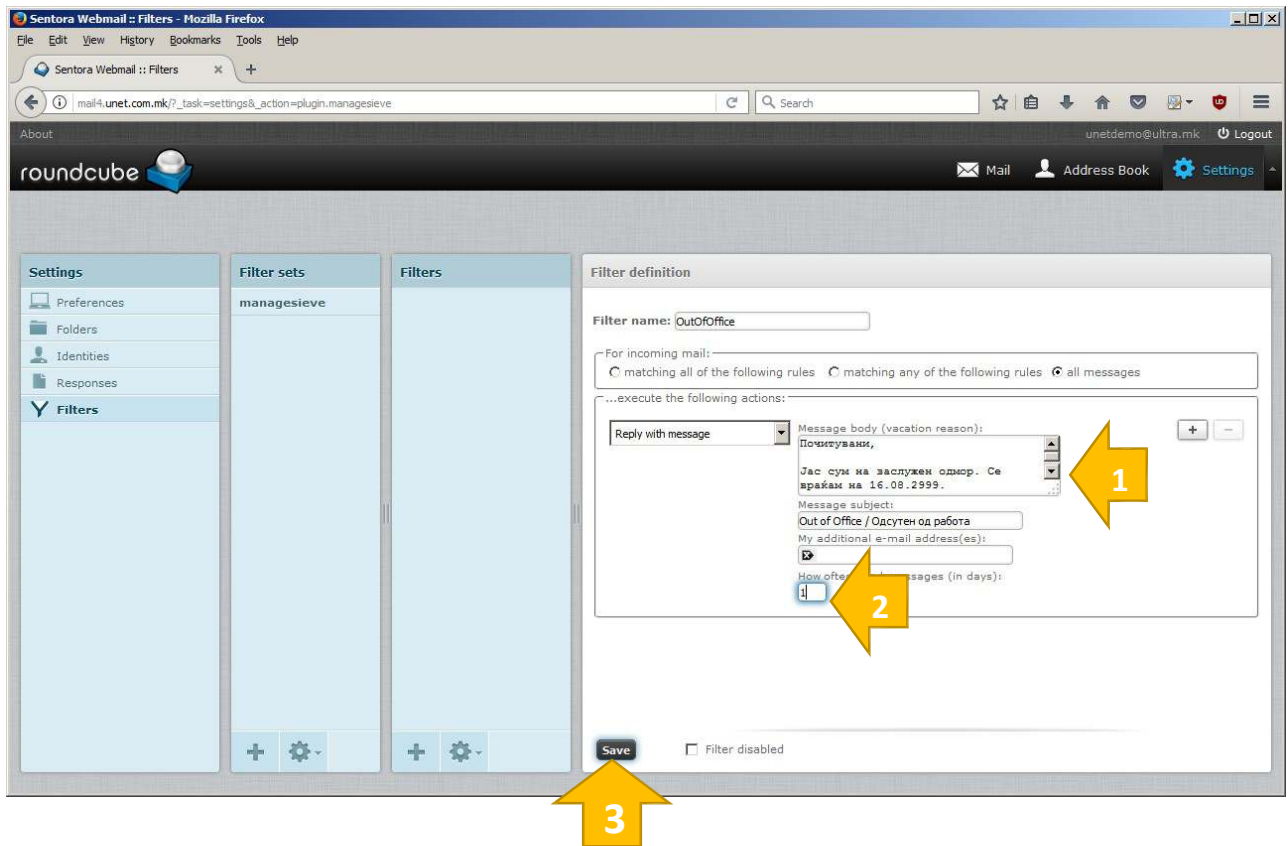


ПОСТАВУВАЊЕ НА ИДЕНТИТЕТИ / SETTING IDENTITIES









ПОСТАВУВАЊЕ НА Е-МАИЛ КЛИЕНТ ЗА POP3 или IMAP / SETTING E-MAIL CLIENT FOR POP3 or IMAP

За поставувањето на нова е-маил адреса во Microsoft Outlook најнапред се одбира File -> Account Settings -> Add Account. Manual setup or additional server types односно се одбира втората точка како на сликата. По што се клика на копчето Next>.

To set up a new email address in Microsoft Outlook, first select File -> Account Settings -> Add Account. Manual setup or additional server types, that is, select the second point as in the image. Then click the Next> button.

Add Account

Auto Account Setup
Manual setup of an account or connect to other server types.

Email Account

Your Name:
Example: Ellen Adams

Email Address:
Example: ellen@contoso.com

Password:

Retype Password:
Type the password your Internet service provider has given you.

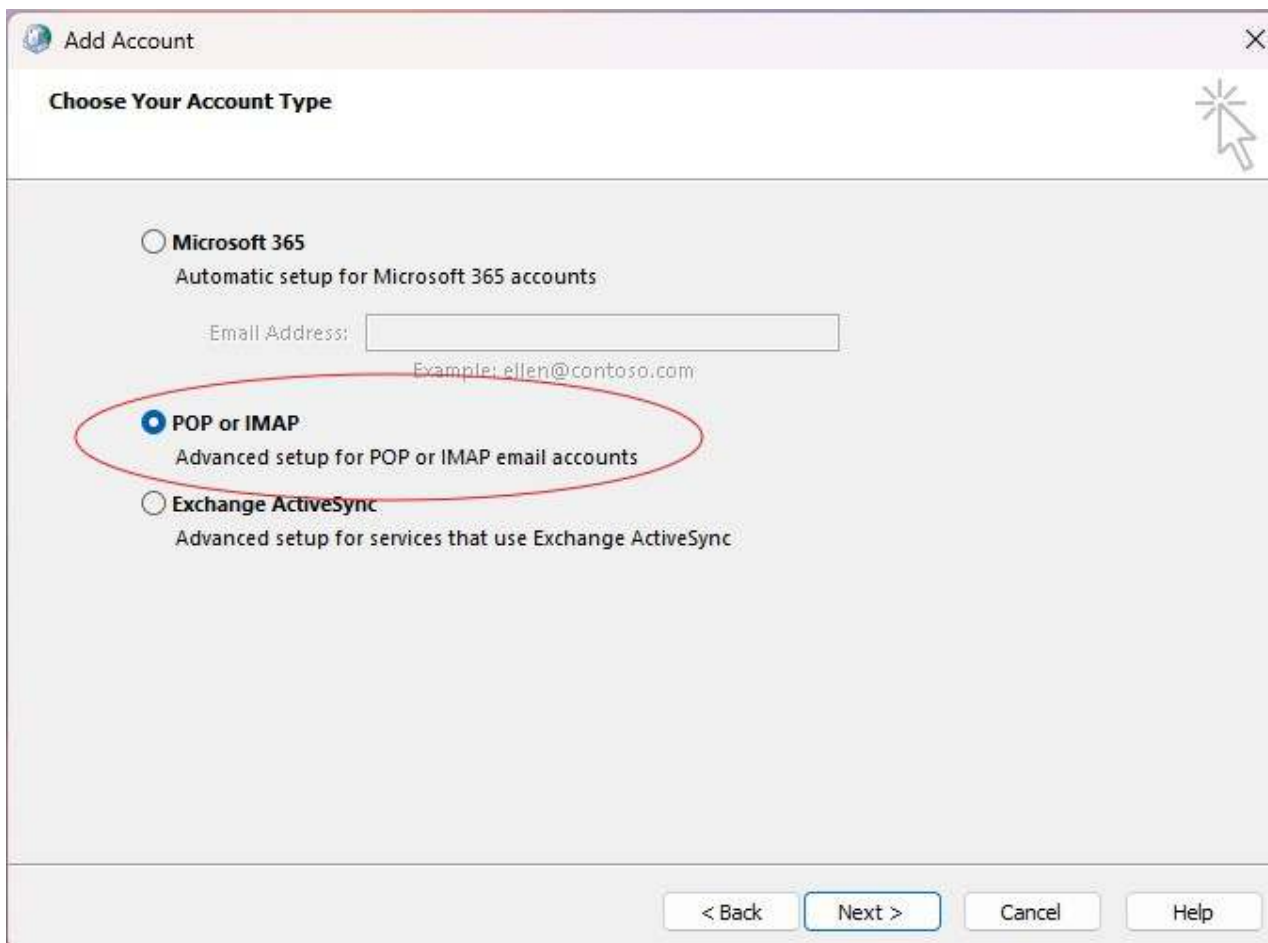
Manual setup or additional server types

< Back Next > Cancel Help

Доколку го имате новиот интерфејс за сетирање на маил, потребно е да одите во Control panel и на малата стрелка > десно од Control Panel да одберете All control Panel Items. Следно што треба да направите е да ја пронајдете иконата за Mail (Microsoft Outlook) или Mail (Internet Mail). На ново отворениот прозор одбираме Email Account. Во горниот лев агол од папката Email одбираме New.

If you have the new interface for setting up email, you need to go to Control panel and on the small arrow > to the right of the Control Panel select All control Panel Items. Next you need to do is find the icon for Mail (Microsoft Outlook) or Mail (Internet Mail). In the newly opened window, select Email Account. In the upper left corner of the Email folder, select New.

На следният прозор се одбира POP или IMAP односно втората точка како на приложената слика. Повторно се клика на Next>.



In the next window, select POP or IMAP, that is, the second point as in the attached image. Click on Next> again.

На следниот прозор се пополнуваат податоците како име на корисник, е-маил адреса се бира режимот на работа POP3 или IMAP по што се поставуваат сервери за комуникација како на сликата и на крај се внесува дадената лозинка за е-маил адресата која се поставува. По целосно пополнување на бараните податоци се клика на копчето More Settings кое се наоѓа во долниот десен агол.

The screenshot shows the 'Add Account' dialog box with the following sections:

- POP and IMAP Account Settings**: Enter the mail server settings for your account.
- User Information**:
 - Your Name: Ваше Име
 - Email Address: Ваш целосен маил
- Server Information**:
 - Account Type: POP3
 - Incoming mail server: mail.vash domen.com.mk
 - Outgoing mail server (SMTP): mail.your domain.com.mk
- Logon Information**:
 - User Name: Ваша целосна маил адреса
 - Password: [Empty field]
 - Remember password
 - Require logon using Secure Password Authentication (SPA)
- Test Account Settings**:
 - We recommend that you test your account to ensure that the entries are correct.
 - Test Account Settings ...
 - Automatically test account settings when Next is clicked
- Deliver new messages to:**
 - New Outlook Data File
 - Existing Outlook Data File
 - [Empty field] Browse
- More Settings ...** (button)

At the bottom, there are navigation buttons: < Back, Next >, Cancel, and Help.

In the next window, fill in the data such as username, email address, select the POP3 or IMAP operating mode, then set the communication servers as in the picture and finally enter the given password for the email address being set. After completely filling in the required data, click on the More Settings button located in the lower right corner.

Објаснување:

POP3 режим на работа подразбира превземање на сите пораки од сервер на локалниот уред каде се поставува сетира маил адресата.

IMAP режим на работа подразбира синхронизација на маил сандачето со серверот. Пораките се цело време на сервер не се превземаат локално. Корисно доколку истата маил адреса се користи на повеќе уреди како мобилен ,лап-топ, десктоп ПЦ и ..

Explanation:

POP3 mode of operation implies downloading all messages from the server to the local device where the email address is set.

IMAP mode of operation implies synchronization of the email box with the server. The messages are always on the server and are not downloaded locally. Useful if the same email address is used on multiple devices such as mobile, laptop, desktop PC and ..

Со кликување на More Settings се отвараат и се пополнуваат – чекираат следните опции во понудените табови.

- General (се пополнуваат дадените полиња по желба на корисникот)
- Outgoing server се чекираат прикажаните опции
- Advanced се одбира Auto или TLS зависно од верзијата на Outlook која се користи.

